

Hamnposten

Januari 2008

*Av: Kerstin Paulsson
Historiegruppen*



*Till Posten
Skälderviken*

Läs hela historien på sidan 4

Knutsfesten återuppstår

Inbjudan på sidan 9



Lingvallen under ständig förändring
sidan 10



Året med Bylaget!

2007 är snart slut och det har gått fort tycker jag. I min värld snurrar hjulen fortare och fortare för vart år, vad tycker ni? Förresten på tal om att snurra fort, tänk på 30 km/tim i byn och var rädda om varandra och framför allt barnen!

Vad har då hänt i vår lilla del av universum? Jag minns med glädje de trevliga samkvämen i Scoutstugan som Historiegruppen ordnade. Som inflyttad lär man sig alltid något nytt om sin nya hemby.

Vi har haft ett mycket positivt möte med Åsa Herbst, vårt kommunalråd, angående Valhallsskogen. Om kommunen kan komma överens med konsortiet så skall det bli spännande att se om våra idéer med motions slinga, ridspår, naturstig och lite annat faller i god jord.

Det har gått åt mycket tid för att få gehör för våra förslag runt järnvägen. Det som vi lyckats med är att minska ingreppet på Sven Johns Udde. Från början var det tänkt att cykelvägen skulle ha svängt mycket längre ut mot havet. Då hade dom fördärvat ännu mer av naturen. Det har också blivit runda fina stenar ut mot havet tack vare vårt tjat. Parkeringen på gamla stationsområdet skulle fyllas upp för att komma i nivå med Valhallsvägen. Varför det undrade vi och kontaktade kommunen och banverket. Efter diverse diskussioner tror vi oss nu ha fått igenom vårt förslag. Det är ju trevligare att titta ut över havet än på parkerade bilar, när vi passerar platsen.

Stormötet i november, med många för oss skælderviksbor viktiga frågor,

Hamnposten nr 1 - 2008

Årgång 10

Hamnposten delas ut till samtliga 600 hushåll i Skælderviken och skickas till medlemmar i Skældervikens Byalag i förskingringen.

Vi tar gärna emot artiklar eller annat material, lämna till någon i byalagets styrelse.

Torgny Bergström har sammanställt och redigerat detta nummer av Hamnposten.

var inte så välbesökt som vi hade hoppats. Dom som kom verkade emellertid engagerad, livliga och bra diskussioner blev det faktiskt. Tack till er som kom och tyckte till.

Nu ser jag fram mot jubileumsfesten den 27 januari. 89 medlemmar har anmält sig. Ni som anmält er kommer att få en inbjudan i brevlådan, sedan ser vi till så att vi får det så trevligt som vi själv vill ha det.

Thomas Brorsson

PS Vill påminna Er alla om att det snart är vår DS

Matrosvägen i
Skälderviken, maj
2007



Som vi alla läst i HD var Distriktsköterskemottagningen i Skälderviken åter i riskzonen för nedläggning. Jag vill härmed tacka Evy Jansson i Seniorgruppen för hennes agerande. Många timmar i telefon och uttröttligt tjat lönade sig. Jag kan nästan lova er att det är hennes förtjänst att politikerna vaknade och tog sitt ansvar. Hoppas nu att vi kan lita på det.

Thomas Brorsson

Byalaget hade 418 ”familjer” som medlemmar under 2007, det är rekord igen. Vi hoppas på minst lika många 2008. Det kommer ett inbetalningskort med kallelsen till årsmötet. Har du inte tid att vänta på den så sätt in 50 kr på bankgiro 5699-9717 (glöm inte skriva namn och adress).

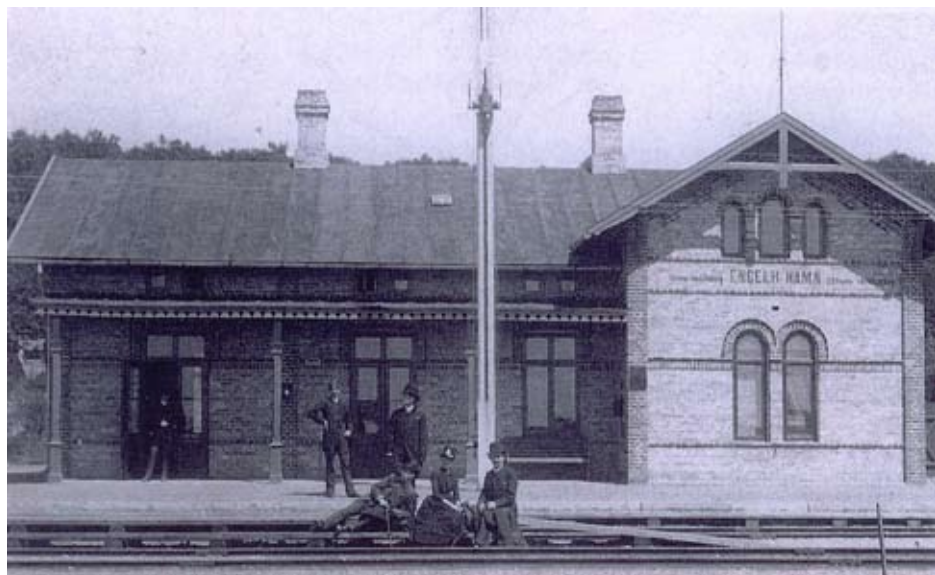
Årsmötet är bestämt till den 20 februari och hålls i matsalen på Errarps skola, anteckna det.

Torgny Bergström, kassör

Posten

I förra numret av Hamnposten fanns en artikel om Postrånet på Skäldervikens station och Historiegruppen blev intresserade av att leta fram lite mer fakta om postverksamheten i vårt samhälle.

Vi fann att före 1885 fanns det en poststation i skolbyggnaden norr om Barkåkra kyrka. Det var skolläraren och kantorn J. Nystrand, som blev föreståndare 11 dec. 1873. Samtidigt inrättades postlinjen Engelholm – Torekov, som passerade på vägen utanför med två turer i veckan. På grund av dålig lönsamhet drogs stationen in 1879 och ett sockenombud fick mottaga och avlämna socknens post. Det var husägaren Pålsson från Engelholm, som körde de två turerna. Han slutade vid järnvägens tillkomst.



Den 22 augusti 1885 invigdes den då färdigställda bandelen mellan Engelholm och Halmstad. Då tillkom järnvägsstationen Engelholms Hamn. Här inrättades en av ”de förenade poststationerna” på sträckan. Enligt en uppgörelse mellan postverket och järnvägsstyrelsen blev de nytillsatta stationsmästarna vid järnvägen skyldiga att, då post- och trafikgöromål kunde skötas av en och samma person, också ansvara för poststationen.

Järnvägsstationen vid Skelderviken.



Engelholms Hamn låter pampigt, men vid denna tid var det något missvisande. Hamnens storhetstid hade passerats och med järnvägens tillkomst blev hamnrörelsen allt mindre i omfattning.

Den förste föreståndaren för posten var stationsinspektör Julius Wingård. Han stannade i 11 år. Under Johan Nilssons tjänstgöring 1896 – 1915 kom post och järnvägsstationen att byta namn. Orsaken var namnförväxling med Engelholms station. Ankommande gods och post gick till fel ort. I fortsättningen skulle stationen benämnas Skelderviken. Postorten Engelholms Hamn utgick 30 sept. 1902. Ytterligare en förändring i namnhänseende skedde under Johan Nilssons sista chefsår 1912 – 1913 då stationen fick ny stämpel med namnet Skælderviken.





Järnvägsstationen efter tillbyggnad med en våning som personalbostad.

Björkvik



Så följde en rad föreståndare fram till 1956 då posten skildes från järnvägen och flyttade in i egna lokaler. Kommunen hade inköpt villa Björkvik vid torget i Skälderviken och inrett en del av nedervåningen till poststation. Postbiträdet Kerstin Andersson som varit anställd sedan 1948 blev föreståndare. 1960 omorganiserades poststationen till post-expedition och fungerade så till 1973. Då föll även denna post offer för utplåningen av ortsnamn och fick heta Ängelholm 3.



Den 22 augusti 1985 fyllde posten i Skälderviken 100 år. Dagen firades med kaffe och kakor i den lilla lokalen på Torgvägen. Ett speciellt vykort med skälderviksstämpel utdelades, som fick skickas portofritt. Kerstin och hennes medarbetare såg till att alla trivdes.

”Vad skall hända med posten” var allas fråga i Skälderviken hösten 1989. Kommunstyrelsen planerade försäljning av huset och det började talas om nedläggning av posten. I ett brev till Skäldervikens innevånare meddelades att Rebbelberga Postexpedition skulle bli den nya posten. Alla tyckte att det var ett förhastat beslut och tre skäldervikspolitiker Stieg Nordin, Ulla Lind och Eric Hägelmark föreslog i en gemensam motion till kommunalfullmäktige att förmä postverket öppna den nedlagda postexpeditionen. I samband med stängningen 1 febr. 1991 träffade postverket en överenskommelse med ägaren till Matöppet vid Vallhallsvägen om att hålla viss postservice. Det var huvudsakligen mest utlämnande av paket, rek brev och försäljning av frimärken. Det blev inget postkontor, som alla önskat, i de gamla lokalerna på Björkvik. Fastigheten såldes och postlokalen förvandlades till kvarterskrog och bankvalvet blev vinkällare.



Senare övertog ICA Källan postservicen. Under september 2004 kom det ett brev till postkunderna i Skälderviken där det meddelades att ”Nu förbättrar vi postservicen hos ICA Nära Källan”. Där kan du f o m den 4 okt. uträta alla dina brev- och paketärenden. Vi fick nästan vår gamla ”Post” tillbaka.

Kerstin Paulsson
Historiegruppen


Källor: Bjärebygden
NST

Knutsfest på torget


Lördagen den 19 januari dansar vi ut julen på torget i Skælderviken
Festligheterna börjar kl. 16.00
och beräknas pågå en timme.

Dans kring granen
Glögg och pepparkakor
Gottepåsar till barnen
Korv med bröd

Välkomna

Skældervikens Byalag 

Barkåkra församling 

Barkåkra scoutkår 

Källan **ICA** nära

Lingvallen under ständig utveckling

Lingvallen är en imponerande anläggning. Den upptar en yta på 90 000 kvadratmeter och innehåller 19 byggnader, allt från små stugor till den stora Lingvallshallen och med sammanlagt 280 bäddar av varierande standard från enkelrum till logement.



Kajsa Wedberg har varit för-
ståndare i 9 år. Hon har förändrat
verksamheten och byggnaderna
från att vara en sommaranläggning
till att kunna ta emot gäster året
runt. För det krävs 5,5 heltidstjän-
ster plus timanställda efter behov.
För att få det hela att gå runt be-
höver man dra in 7,5 miljoner
kronor om året.
Kärnverksamheten med träning-



släger för gymnaster genererar inte tillräckliga summor utan man tar emot kurser, konferenser och liknande året runt. Även privatpersoner är välkomna att bo med vandrarhemsstandard. Ängelholms kommun hyr lokaler för en liten skola för barn med särskilda behov.

Det pågår ständigt standardförbättringar, men Kajsa är noga med att framhålla att man vill behålla det charmiga med anläggningen. Det ska vara personligt med gammaldags gemyt men samtidigt fräscht. Man klarar investeringarna bland annat tack vare en del ideella krafter, firmor som sponsrar med material osv.

Närmast på önskelistan står tennisbanan, som ska ersätta den vid Restaurang Skälderviken.

Lingvallshallen är snart 20 år gammal, och trots sina imponerande mått behöver den byggas ut med en grophall för att möjliggöra effektivare träning av bl. a. hoppmomenten inom gymnastiken. Utbyggnaden blir alltmer angelägen eftersom elitklubbarna börjar se sig om efter modernare hallar för sina träningsläger. Och det är ju gymnastiken som är det huvudsakliga på Lingvallen. I mån av tid och resurser och för att

finansiera verksamheten kompletterar man med kringverksamheterna.

Slutligen påpekar Kajsa att alla skälderviksbor är mycket välkomna att promenera inom Lingvallen. Det är bara bra att det ständigt är liv och rörelse på området.

Rolf Malmström



Järnvägsparken ?
Hamnsparcken ?
Lövängen ?
Laudons park ?
Blåshålet ?

Det finns redan en del förslag, men var med och tyck till Du också.
Kom med förslag till namn på den blivande parken mellan järnvägen
och Valhallsvägen-Via marina.

Lämna ditt förslag till

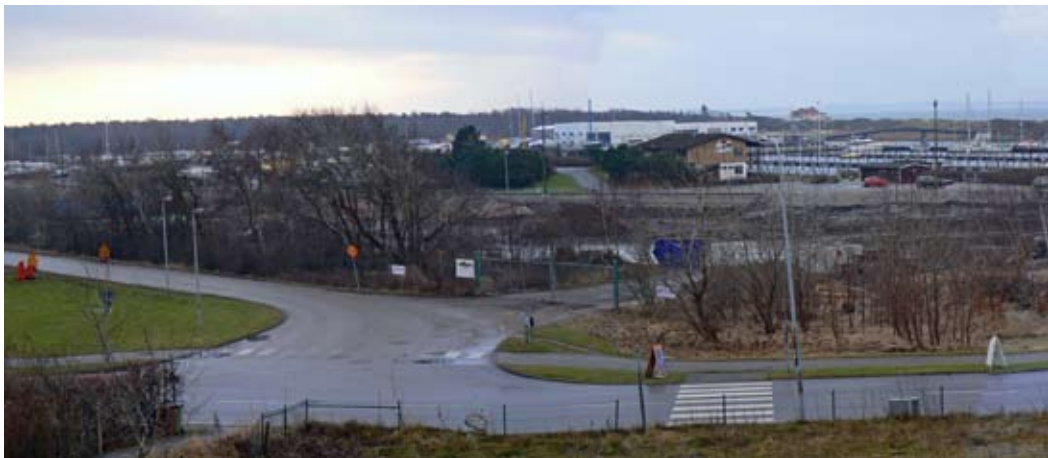
Thomas Brorsson, Matrosv 1, 262 61 Ängelholm.

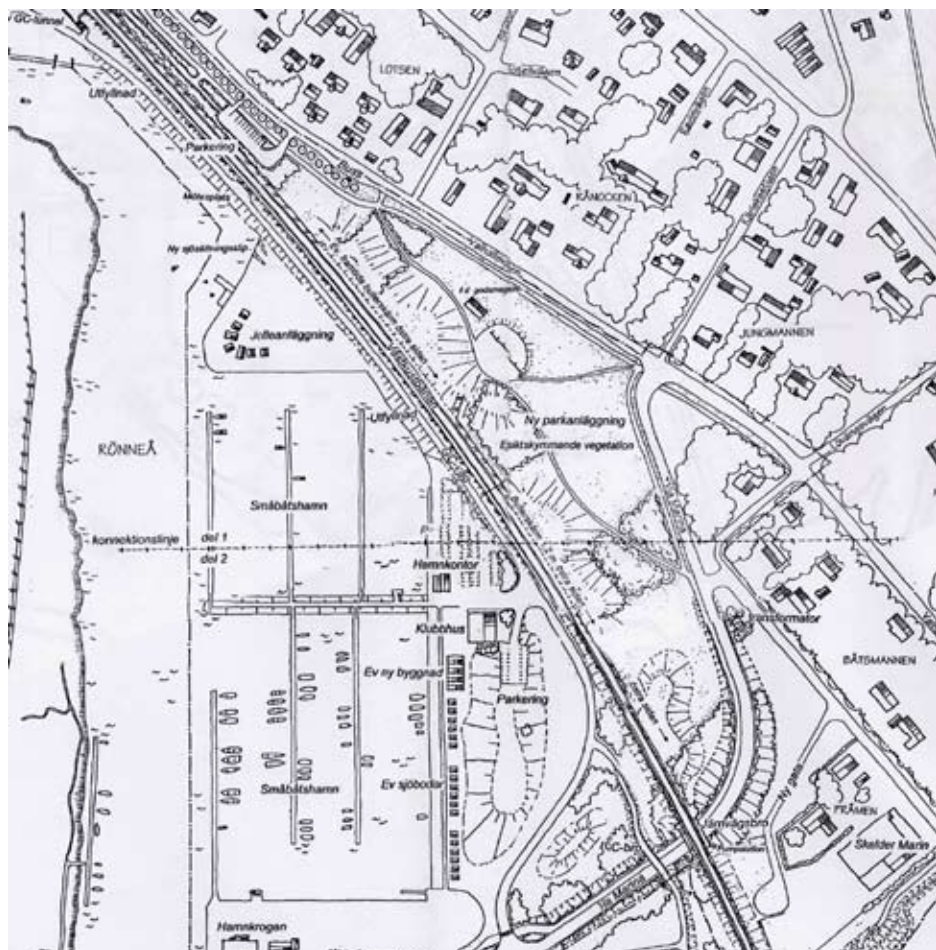
Tfn 0431-20191,

e-post ;brorsson.thomas@telia.com

Förslaget skall vara Thomas till handa
senast tisdagen den 8 januari.

Sen är det viktigt att alla som vill vara med och tycka om hur
"parken" skall användas och se ut hör av sig till naturgruppen eller
styrelsen.

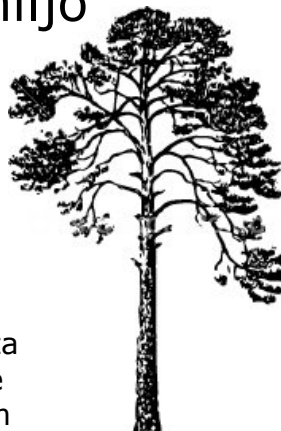




Lingvallen

i en härligt lugn och fin miljö

Läger och kurser
Lokaler att hyra
Vandrarhemsboende
Stugor



För prisuppgift och mer information kontakta oss på tel. 0431-20107 www.lingvallen.se
Lingvallen, Lingvägen 19, 262 61 Ängelholm

Personlig service
Lokal förankring
Snabba beslut



SPARBANKEN
GRIPEN

www.gripen.se

Skeldervikens Byalgs styrelse:

Ordf. Thomas Brorsson, sekr. Lars Flodmark,
kassör Torgny Bergström och gruppledarna.

Grupper och gruppledare:

Grannsamverkan

Lennart Rydberg	209 97
Thomas Brorsson	201 91

Historia

Kerstin Paulsson	208 39
Torgny Bergström	200 88

Miljö och Natur

Torgny Bergström	200 88
Sven Erik Dalgren	241 49

Senior

Evy Jansson	202 30
Ulla Lind	208 21

Strand och brygga

John Edholm	215 09
Lars Flodmark	215 67

Tennis

Johan Flodmark	45 17 74
Birgitta Karlsson	839 12

Trafik och kommunikation

Jan Jansson	202 30
Kjell-Erik Olsson	208 17

Släkt och hembygdsforskning

Britt Bengtsson	207 64
Thomas Brorsson	201 91

Foto

Lars Johnsson	216 15
Ingrid Thorell	208 07

På vår hemsida **www.skelderviken.se** finner du
e-postadresser, protokoll, m.m.



Källan

Källvägen 5 SKÅLDERVIKEN Tel. 200 11

Öppet alla dagar 9 - 20



Service i vår butik



DETTA NUMMER SPONSRAS AV

Tryckservice

i Ängelholm AB

VI TRYCKER: Foldrar Broschyror Personaltidningar

Kataloger Offertmappar Presentationer Produktblad

Direktreklam Årsredovisningar Säljbrev

Bruksanvisningar Etiketter Handböcker

Medlemstidningar Informationsblad

Tidskrifter Affischer Flyers Kuvert

Brevpapper Fakturor Följesedlar



OFFSET OCH DIGITALTRYCK

METALLGATAN 17 B, 262 72 ÄNGELHOLM

TEL 0431-834 40 FAX 0431-834 50

E-MAIL TRYCKSERVICE@EKTV.NU