

Hamnposten

mars 2009

skogsbladet

Skeldervikens Byalags årsmöte har gett ett klart besked

Bygg inte i Valhallsskogen

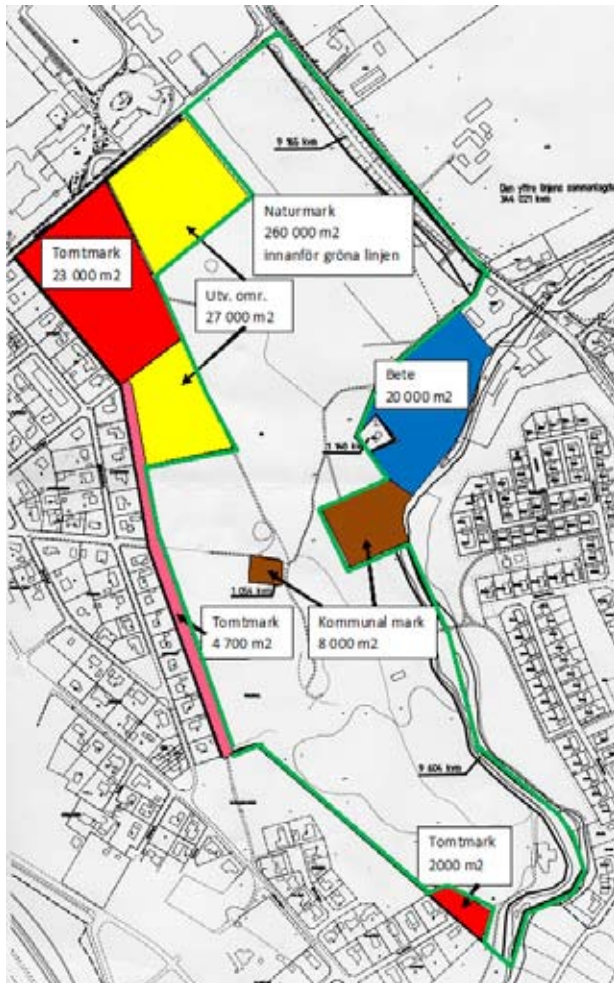


Läs budskapet till våra politiker på sidaorna 2 till 7



Det som skiljer oss åt är det som förenar oss,
Valhallsskogen och Kägleå.

Läs förslag samgående, sidan 8



Förslaget från kommunens förhandlare:

Total yta 268 628 m²
Tomtmark 57 350 m²

21 % av den totala ytan skulle planläggas som annat än skog.

Bete 19 113 m²
ej inräknat.

Hamnposten nr 2 - 2009

Årgång 11

Hamnposten delas ut till samtliga 600 hushåll i Skälderviken och till 260 hushåll på Pomona, samt skickas till medlemmar i Skäldervikens Byalag i förskingringen.

Detta nummer får också alla ledamöter och ersättare i Ängelholms kommunfullmäktige.

Vi tar gärna emot artiklar eller annat material, lämna till någon i byalagets styrelse.

Torgny Bergström har sammanställt och redigerat detta nummer. av Hamnposten.

Valhallskogen

– länken mellan Skälderviken och Pomona

Valhallskogen utgör den sista resten av Valhallskonsortiets stora fastighetsinnehav från 1930-talet, då tio framsynta män från Ängelholmstrakten förvärvade Valhalls gård med omgivande markområden inkl. Skälderviken. Detta markinnehav låg ju bl. a. till grund för F 10:s utbyggnad på 1940-talet, liksom för Skäldervikens kraftiga tillväxt framför allt under 40-, 50- och 60-talen. Peab har numera förvärvat konsortiets mark inom det tilltänkta exploateringsområdet Stenelid norr om Skälderviken.

Gränsen mellan samhällets utbyggnad och Valhallskogen bestämdes i början av 1950-talet av stadsplanen för Skäldervikens municipalsamhälle, och gäller till stor del än idag, med undantag för två bebyggelsegrupper som tillkom under 1960- resp 1980-talen, vid Trastvägen och Ejdervägen.

Kommunen avvisade ytterligare proppåer från konsortiet angående exploatering av skogen, med tanke dels på vattentäkten vid Bjälleröds källor, dels på skogens rekreativvärde. I stället riktade Barkåkra kommun intresset mot andra sidan av skogen och Käggleån, där Pomonaområdet växte fram i början av 1970-talet. Pomona fick en bro över ån som förbindelse med skogen, Errarps skola och Skälderviken. Skolvägen asfalterades och en elljusslinga anlades i skogen i någon form av samförstånd mellan kommun och markägare. Skogen kom alltmer

att uppfattas som en allmän tillgång för kringboende och allt verkade frid och fröjd. Någon förhandling för att formellt säkerställa kommunens inflytande över skogens skötsel och användning genomfördes dock inte.

Ängelholms första kommunomfattande översiktsplan upprättades år 1980 och bekräftade Valhallskogen som ett naturområde för rekreativändamål. Trots detta gick kommunen i mitten på 1980-talet med på att planlägga för ytterligare villatomter vid Ejdervägen. Detta var en del av en kohandel med konsortiet för att kunna bygga gång- och cykelvägen utmed havet vid Sven Jons udde, som då låg på konsortiets mark. Vid detta tillfälle sade dock kommunens ledande politiker, att detta skulle vara det sista ingreppet i Valhallskogen.

De översiktsplaner som har upprättats och antagits av kommunfullmäktige därefter har vidhållit kommunens tidigare inställning, att Valhallskogen skall bibehållas som en obebyggd grön lunga, senast i 2004 års översiktplan. Denna mångåriga inställning bekräftades i moderaternas och socialdemokraternas valprogram inför valet 2006.

Valhallskogen ”uppfyller alla krav på trivsam och värdefull tätortsnära natur” enligt det förslag till Naturvårdsprogram som just har utarbetats för Ängelholms kommun och som är ak-

tuellet att skickas ut på remiss.

En av fullmäktige antagen översiktsplan är kommunens övergripande planeringsinstrument och skall vara vägledande för övriga beslut om markanvändning, trafikplanering, detaljplanering m.m. Något planeringsarbete för att säkerställa skogens status av obebyggt naturområde har dock aldrig påbörjats.

Kommunen har planmonopol, vilket innebär, att den själv kan besluta om markanvändning och planläggning inom ramen för vad som stadgas i plan- och bygglagen och miljöbalken. En av kommunen antagen detaljplan som klassificerar skogen som allmän plats - naturpark skulle vara ett starkt trumfkort, som skulle ge kommunen inlösenrätt till markens värde som skogsmark, på samma sätt som kommunen kan lösa in gatumark och övrig allmän plats.

Kommunal inlösen av marken tycks vara den säkraste möjligheten att säkra statusen av naturpark, eftersom konsortiet inte varit intresserat av att sälja skogen för ett rimligt pris till exempelvis Stiftelsen för fritidsområden i Skåne.

De förhandlingar som fördes under drygt två år mellan Valhallskonsortiet och kommunens förhandlare Lennart Engström slutade hösten 2008 i fiasko. Trots att förhandlaren var beredd att, helt i strid med 2004 års översiktsplan – och därmed även i strid med sitt uppdrag - gå konsortiet tillmötes på i stort sett varenda punkt angående

framtida nya exploateringsområden i skogen, så sprack det resulterande avtalsförslaget. Konsortiet ville nämligen ha juridiskt omöjliga förhandsgarantier angående att deras önskade detaljplaner för bebyggelse skulle vinna laga kraft.

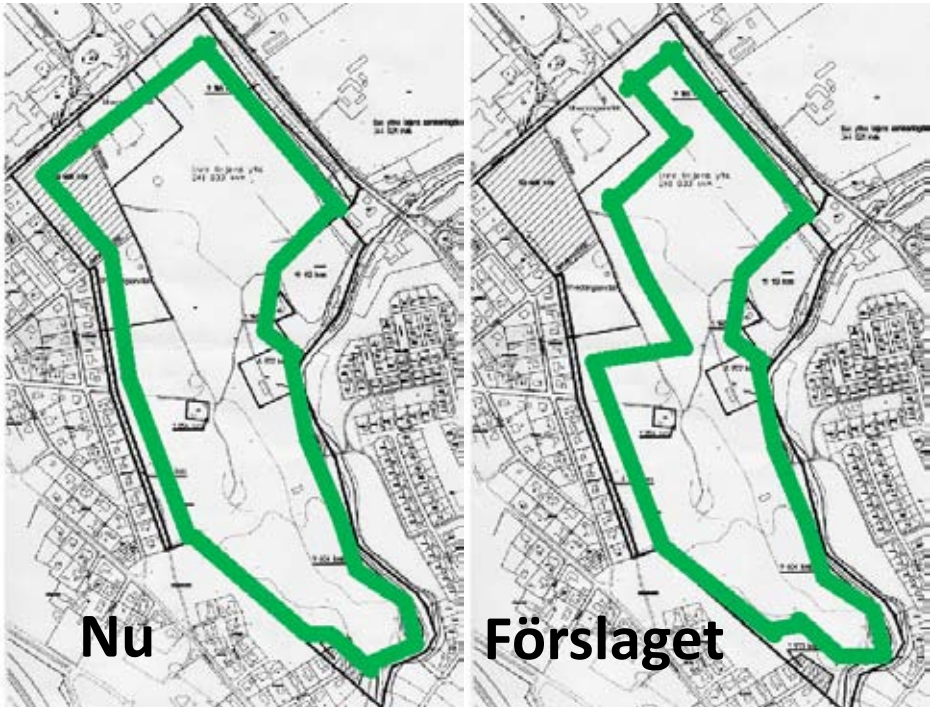
Förhandlingsarbetet har därmed gått tillbaka till ruta noll. Detta ger kommunens politiker en välkommen chans att rädda sin heder, och att påbörja ett planerings- och förhandlingsarbete som bygger på vallöften och på översiktsplanens mångåriga intentioner och inte på Valhallskonsortiets aptit på nya tomtförsäljningar.

Denna gång måste förhandlingsdirektiven vara tydliga – att säkerställa skogens status av välskött naturområde till fromma för flanörer, förskola och skola, scouter, ryttare, motionärer, svampplockare m.fl. från Skälderviken med omnejd, inkl. den förväntade utbyggnaden av Stenelid. Denna gång måste förhandlingsarbetet ske professionellt under medverkan av fackmässig kompetens från kommunens olika förvaltningar. Kanske en uppgift för den nye kommunchefen?

Styrelserna för
Skældervikens Byalag
Pomona villaförening

Vi vill att de politiska partier som tycker att det skall byggas i Valhalls skogen skall tala om det inför 2010 års val.

Skogen blir ju inte skog förän man kommer in en bit i den.



Den gröna linjen markerar när man kommit in ca 50 m i skogen. Möjligheten för att många intressen kan samsas krymper när skogen krymper.



Riksintresse naturvård

Miljöbalken 3 kap 6 §

”Mark- och vattenområden samt fysisk miljö i övrigt som har betydelse från allmän synpunkt på grund av deras naturvärden eller kulturvärden eller med hänsyn till friluftslivet skall så långt möjligt skyddas mot åtgärder som kan påtagligt skada natur- eller kulturmiljön. Behovet av grönområden i tätorter och i närheten av tätorter skall särskilt beaktas.

Områden som är av riksintresse för naturvärden, kulturmiljövärden eller friluftslivet skall skyddas mot åtgärder som avses i första stycket.”



En gallring i skogen har precis genomförts. Den må vara av behovet men kunde enligt många skälderviksbor ha gjorts på ett betydligt skonsammare sätt. Spåren efter maskinerna kommer vi att få leva länge med. Våra dagars ”hålvägar”. En ägare som hade haft andra prioriteter om skogens användning och utseende hade säkert gått skonsammare fram.

Den elbelysta motionsslingan var en tillgång men att få tillbaks den på bekostnad av att det byggs i skogen är uteslutet.

**Ny bebyggelse i Skälderviken skall ske på Stenelid.
Där ryms allt vi kan ha behov av som t.ex. seniorboende.**

Thorsten Sjölin minns

”Visst var Skelderviken lite av en avkrok, det märkte man när man började i realskolan i Ängelholm. Ungarna där var något mera sofistikerade. Underligt nog blandades vi inte mycket. Klass A var stadsungar och klass B vi som kom utifrån – många från långt uppe på Hallandsåsen.

Men vi hade havet och vi hade en orörd skog. Här fanns det ett vattentorn och nere vid Lillån (som vi kallade den) fanns det källor med friskt vatten och en stor bassäng. Sommargästen brukade alltid säga att vårt vatten var kallt och välsmakande. Det fanns massor med stigar i skogen och man kände varenda en. Jag brukade ströva runt där och en gång mötte jag en

grävling. Vi stannade och tittade på varandra ett slag. Så steg grävlingen artigt åt sidan och lät mig passera varefter han återtog sin promenad. Har sedan dessa alltid ansett grävlingar vara synnerligen trevliga djur.

Det fanns (och finns förhoppningsvis fortfarande) två gravhögar som naturligtvis är många hundra år äldre än skogen. Man hade valt rätt plats för sina avlidna med vidsträckt utsikt. Skogen var kanske inte stor, men den var ett äventyr på sitt sätt och välbehövlig.

Tänka sig Skelderviken utan hav och skog? Otänkbart!”

Citat ur en artikel av Thorsten Sjölin som planeras att publiceras i Hamnposten juni 2009

Traditionen fortsätter

Hur många är vi inte som i rasande fart har kört runt, runt på ”crossbanan”.

Jag mötte Dennis Sturesson och Tom Sjödin som försökte på det lilla som för tillfället gick att använda av banan. De hade lagt ut ett

brädlock på en kant som de hoppade från. De håller ofta till i skogen och har kul. Ibland är det större killar som kör moped på banan, det gillar de inte. De har hört att det skulle byggas hus i skogen och det är inte heller något bra. Torgny Bergström



Pomona

Hej alla Hamnpostenläsare!

Pomona, en del av Skælderviken?

Då är det åter dags för årsmöte i Pomona Villaförening. Den stora frågan är föreningens framtid. Finns det någon mening med att försöka driva föreningen vidare i sin nuvarande form? Mitt och styrelsens engagemang har sinat och intresset från de boende är sannolikt mycket svalt. Föreningen (åter)uppstod 1997 för att försöka få fram ett bra elavtal då det i början av avregleringen av elmarknaden var något nytt och svårt. Nu är de lättare och enklare för var och en att själv ordna elavtal och vinsten med att gå samman för att hålla ned priset är minimal.

Den enda stora frågan i nuläget är egentligen Valhallsbogen. Den frågan drivs engagerat av Skældervikens Byalag. För att kunna driva frågan om skogen med än mer tyngd har det efter diskussioner mellan styrelserna för Villaföreningen och Byalaget beslutats att försöka göra gemensam sak. För detta ändamål har det därför under Skældervikens Byalag bildats en "Pomonagrupp". En grupp som ska kunna företräda Pomonaborna i olika frågor men främst då vad gäller Valhallsbogen. Gruppens varande beslu-

tades formellt på Byalagets årsmöte 2009-02-18 och som gruppledare utsågs undertecknad och Toiny Böös. Genom denna manöver finns nu ett nytt större, starkare och bättre alternativ till Pomona Villaförening. Byalaget har en välfungerande organisation och informationsapparat med detta blad och en hemsida på nätet varför det kommer att bli lättare att nå ut till alla, såväl Pomonabor som Skælderviksbor. För att stärka Byalaget så uppmanas därför alla Pomonabor att bli medlemmar i Skældervikens Byalag. Mer information kommer att ges på Villaföreningens årsmöte och på annan plats i detta blad.

Med anledning av ovanstående kommer styrelsen i Pomona Villaföreningen föreslå årsmötet att villaföreningen upplöses. Detta kräver enligt stadgan två årsmöten varför föreningen kommer att vara vilande till våren 2010 för att då slutligen upplösas. Detta såklart under förutsättning att årsmötet 2009 går på styrelsens förslag. Kallelse har redan sänts ut med Pomonabladet men jag uppmanar ändå igen Pomonaborna att komma på detta viktiga årsmöte 2009. Tid och plats: den 31 mars kl 19:00 på förskolan Pomona på Persikovägen.

Villaområdet Pomona består av ca 260 hushåll. En handfull bostäder är sedan tiden före utbyggnaden på 70- och 80-talet. Området sträcker sig från Astrakantorget i norr till Plommonvägen i söder. Den västra gränsen utgörs av Käggleå och Valhallskogen vilka är naturliga och gemensamma intresseområden för boende både i Skäldervikens samhälle och Pomona.

Med vänliga hälsningar

Ola

Pomona Villaförening
Ola Rosén, ordförande
Astrakanvägen 16
26265 Ängelholm
0431-142 96
pomona@ektv.nu



Årsmöte

Den 31 mars kl 19:00
på förskolan Pomona
på Persikovägen.

Välkomna!



Välkomna som medlemmar i Skeldervikens Byalag.

Pomona Villaförening och Skeldervikens Byalag har under vintern haft upprepade kontakter för att diskutera ett sammangående. Vi är ju geografisk förenade av Valhallsskogen och Lillån och har många andra gemensamma intressen. För att få större tyngd bakom våra önskemål gentemot kommun och myndigheter har vi funnit att vi har mycket att vinna på att gemensamt föra vår talan.

Vid kommande årsmöte skall ni ta beslut om att eventuellt upphöra med verksamheten i Villaförening. Blir det så är det med mycket stor glädje jag hälsar alla "Pomonabor" välkomna att delta i arbetet med att utveckla området vi bor på till en trivsam och attraktiv plats. I ett inledningsskede har vi inom Skeldervikens Byalag bildat Pomonagruppern för att under det kommande året finna formerna för hur vi skall arbeta.

Jag har själv bott på Pomona i drygt 10 år (1973 till 1985) och känner därför kanske lite extra för ert fina område. När jag fick förfrågan från er villaförening om samarbete, blev jag mycket glad och ser fram mot att vi tillsammans blir en ännu starkare kraft i vårt arbete med att värna vårt samhälle.

Skeldervikens Byalag bildades för drygt 10 år sedan och en av de stora frågorna har hela tiden varit Valhallsskogen. Vid vårt senaste årsmöte tog vi upp frågan om hur våra medlem-

mar ser på ev. bebyggelse i skogen. Efter en bitvis livlig diskussion beslutade ett enigt årsmöte att styrelsen skall arbeta för att skogen bevaras. Vi skall med alla till buds stående medel försöka påverka beslutsfattarna så att hela ytan förblir obebyggd. Drygt 400 av Skeldervikens ca. 600 hushåll är medlemmar i Byalaget och om nu även ni på Pomona ställer er bakom oss borde de styrande ta ännu större hänsyn till våra önskemål.

Vad håller vi på med i Byalaget?

Det mesta av vårt arbete sker i grupper som medlemmarna startar. Här kommer en kort presentation.

Grannsamverkan i Skelderviken har under året startat upp ett nytt område. Vi har också deltagit i ett profileringsarbete under ljusfesten i Ängelholm i augusti.

Historiegruppen har under våren haft åtta möten. Vi har besökt Lergökarna för vidare avfotografering av deras bilder samt planerat artikel i Hamnposten om midsommarfester i Skelderviken.

Miljö, natur, foto gjorde i maj en vandring och lyssnade på fågelsång i skogen. Vi städade också bort skräp utmed kusten, från Gamla hamnen till Ekudden. Ett möte på Lövängen resulterade i synpunkter och förslag på vad som så småningom skall bli en "park". Slätter på Sven Jons udde i juli samt växtinventering och svamputflykt har också stått på programmet.

Pomonagruppen är ju helt nystartad framförallt för att finna det rätta sättet att samarbeta på.

Seniorgruppen har inriktat sig på att främst bevaka frågor som rör den äldre delen av befolkningen i byn. Gruppen engagerade sig starkt men förgäves i bevarandet av distriktsköterskemottagningen.

Strand o Brygga: Den brygga vi nu har byggdes 1999 och förbättrades 2004. Bryggan är mycket uppskattad och flitigt använd men kräver mycket arbete eftersom den måste läggas ut på våren och tas upp på hösten och dessutom kanske hanteras några gånger under sommaren om storm och hav spolar den i land. Planering för att bygga en mer permanent brygga pågår.

Tennisgruppen. Tennisbanan har inte varit i spelbart skick under året. Hugade spelare har i stället varit hänvisade till banan på Valhall Park. Någon ny tennisbana har inte kommit till stånd men förhandlingar pågår.

Trafikgruppen har årliga möten med representanter för Tekniska kontoret och nu senast arbetar vi för att det skall bli säkrare att som gående färdas utmed Valhallsvägen från Kagleån och in mot byn.

Alla är välkomna att delta i dessa grupper och nu hoppas vi på ännu fler engagerade medlemmar.

Vill någon starta en ny grupp så är det bara att meddela styrelsen, som tar ställning till om gruppen kan arbe-

ta inom ramen för Byalagets målsättning. Gruppen börjar arbeta direkt, gruppleddare och vice gruppleddare väljs inom gruppen. Valen fastställs av kommande årsmötet, varefter dessa ingår i Byalagets styrelse. Arbetena redovisas inom styrelsen.

Vi har också genom åren drivit ett par studiecirklar i "egen regi" tillsammans med Studieförbundet Vuxenskolan. Vi hjälper gärna till med att få igång nya cirklar om det finns intresse.

Inom styrelsen är vi några stycken som åtagit oss att föra en dialog med Kommunen och Banverket när det gäller dubbelspåret och dess utformning genom Skælderviken. Skogen är också en fråga som vi hitintills hantelat inom styrelsen men det är troligt att det snart bildas en grupp även för detta.

Bli medlem i Skeldervikens Byalag! Medlemsavgiften är 50:- /per familj för år 2009. Det är en styrka att vi är många. Avgiften kan ni betala in via bifogat inbetalningskort (bankgiro 5699-9717, glöm ej skriva avsändare). Vill ni bidra till badbryggans utveckling vid Sven Johns udde så går det bra att sätta in en extra slant till detta.

Thomas Brorsson
Ordförande Skeldervikens Byalag

Titta gärna på vår hemsida
www.skelderviken.se

Vi håller just nu på att modernisera hemsidan så den kommer säkert att behöva ses över och justeras.

Pomona

Pomona, enligt den romerska mytologin, gudinnan för fruktodlingen och trädgårdsfrukterna. Vad kunde vara ett mer passande namn för en fruktodling i Errarp. En fruktodling som avgränsades av Käggleån och en granhäck. Och vad skulle vara mer naturligt än att låta det villaområde som började byggas på detta område i slutet av 1960-talet, ärva detta mustiga namn.

Områdets första byggetapp var Skånebyn. En tät, charmig bebyggelse, bestående av enhetliga hus i traditionell skånekaraktär. Husen omsluter 2 små torg. Gatorna som leder mot torget har, trots bredd för biltrafik, en känsla av gränder.

Andra byggetappen, de gula husen, består av 3 olika hustyper. Enplans, 1½-plans och suterängvillor. Dessa villor ligger i rader med mellanliggande grönområde. Härliga rekreationsytor för lek, rastning av hundar och olika motionsformer.

Områdets popularitet gjorde att fortsatt bebyggelse kom till stånd öster och söder om granhäcken. Enplans radhus, med inredda källarplan byggdes öster om granhäcken. Söder om granhäcken byggdes 1½-plans villor i olika varianter. Totalt består nu Pomona av 259 hushåll.

Mitt i detta trivsamma område ligger Pomona förskola, som erbjuder sina tjänster till alla barn i åldern 1½ -6 år, i närområdet.

Norr om radhusen utbreder sig en äng i vars mitt finns en ättehög, kall-



lad Kungshögen. Högen som är från bronsåldern, är 33 meter i diameter och 5 meter hög. Detta är den största gravhögen i Barkåkra socken.

Käggleån utgör Pomonas gräns mot väster. Vid bron som förbinder Pomona med Valhalls skogen, uppehåller sig ett stort antal gräsänder och mandarinänder. Mandarinänderna, som kraftigt ökat i antal det senaste året, har med all sannolikhet rymt från Hembygdsparken.

Över bron kommer man så till Valhalls skogen, en stor tillgång för alla Pomonabor. Ett ovärderligt rekreations- och motionsområde, inte minst för alla förskolebarn och skolbarn. Skogen har för många Pomonabor varit en avgörande faktor för ett beslut att bosätta sig på området, och allas förhoppning är att skogen ska finnas kvar som naturmark med en restaurerad elljusslinga.

Toiny Böös

Nära
naruren



Varje
årstid
har sin
tjusning.



LILLEBRORS

Mitt i Skälderviken (gamla telekiosken) där finns vi.
Mellan 11.00 & 13.30 serverar vi Dagens Husmans lunch
som vi själva tillreder med bra råvaror och välsmakande
såser, ni kan ta med den hem eller
(om det finns plats) äta här.

Hela dagen kan ni köpa hemmagjorda Bur-
gare såväl som köttbullar. Naturligtvis har vi
korv o mos, kebab tallrik och en del annat!
Så varför åka till stan när vi finns så nära?

KÖK

Öppet

| | |
|------------------------|---------------|
| mån - torsdag | 11.00 - 19.00 |
| fredag | 11.00 - 20.00 |
| Helgen stängt | |
| Telefon: 0431 - 103 00 | |

Personlig service
Lokal förankring
Snabba beslut



SPARBANKEN
GRIPEN

www.gripen.se

Skeldervikens Byalgs styrelse:

| | | |
|-------------|------------------|--------|
| Ordförande | Thomas Brorsson | 201 91 |
| sekreterare | Lars Flodmark | 215 67 |
| kassör | Torgny Bergström | 200 88 |

Grupper och gruppleadare:**Grannsamverkan**

| | |
|----------------------|--------|
| Inga-Lill Charlesson | 216 44 |
| Thomas Brorsson | 201 91 |

Historia

| | |
|------------------|--------|
| Kerstin Paulsson | 208 39 |
| Torgny Bergström | 200 88 |

Miljö Natur Foto

| | |
|------------------|--------|
| Torgny Bergström | 200 88 |
|------------------|--------|

Sven Erik Dahlgren

241 49

Senior

| | |
|-------------|--------|
| Evy Jansson | 202 30 |
| Ulla Lind | 208 21 |

Strand och brygga

| | |
|--------------------------|--------|
| Lennart Björk | 217 18 |
| Bengt-Thomas Strandkvist | 159 05 |

Tennis

| | |
|----------------|----------|
| Johan Flodmark | 45 17 74 |
| Mårten Persson | |

Trafik och kommunikation

| | |
|-------------------|--------|
| Jan Jansson | 202 30 |
| Kjell-Erik Olsson | 208 17 |

Pomona gruppen

| | |
|------------|--------|
| Ola Rosén | 142 96 |
| Toiny Böös | 210 12 |

På vår hemsida www.skelderviken.se finner du e-postadresser, protokoll, m.m.



Källan

Källvägen 5 SKÄLDERVIKEN Tel. 200 11

Öppet alla dagar 9 - 20



Service i vår butik



Tryckservice annons